

Manuál pro postroj k padákovým kluzákům

***excite***

Výrobce: Sky Paragliders a.s.  
Okružní 39  
739 11 Frýdlant nad Ostravicí  
Česká republika  
[www.sky-cz.com](http://www.sky-cz.com)

## Obsah:

1. Koncepce a bezpečnost
2. Montáž záložního padáku
3. Nastavení postroje
4. Montáž speedové hrazdy
5. Montáž chrániče páteře
6. Montáž opěrky nohou
7. Vlekání
8. Kontrola před startem
9. Materiály
10. Tabulka velikostí
11. Údržba a skladování
12. Záruční podmínky
13. Záruční list

## 1. Koncepce a bezpečnost.

### **Koncepce postroje Excite**

**Excite** je postroj určený pro pokročilejší a závodní piloty.

Postroj **Excite** je pohodlný, po startu se v něm pilot bez dalších zbytečných úkonů snadno usadí. Je vybaven bederní opěrkou, kterou piloti ocení zejména při dlouhých přeletech. Opěrka je vyrobena ze speciálního klimatexového materiálu, který pohlcuje pot.

Snadná pohyblivost při chůzi či rozběhu na startu je docílena pečlivým hledáním ideální popruhové konstrukce postroje. Testovací piloti také ocenili pohodlí a snazší řízení padáku pomocí náklonu v postroji.

Široká škála velikostí a nastavení postroje umožňuje si vybrat postroj podle vašich potřeb téměř přesně na míru (viz. *tabulka velikostí* na straně 7).

Záložní padák je umístěn ve spod pod sedací deskou s tuhou, dobře uchopitelnou rukojetí uvolňovače s možností připevnění buď na pravé nebo levé straně postroje. Postroj má aerodynamicky tvarovanou zádovou kapsu pro uložení batohu, případně dalších potřeb. V horní části zádové kapsy je výklopná výztuha která se dá při balení postroje do batohu sklopit čímž umožní pohodlnější balení. Tato výztuha napomáhá udržet optimální tvar zádové kapsy. Uvnitř zádové kapsy je ještě jedna kapsa pro uložení vysílačky nebo až dvoulitrového vaku na nápoje (Camelbag™).

Boky postroje jsou obepnuty elastickou látkou která přispívá ke snížení celkového odporu vzduchu. Na bocích postroje jsou dvě podélné kapsy pro uložení například rukavic, rychlostní sondy apod.

Postroj má oddělený prostor pro umístění pěnového chrániče zad s fixačními úchyty uvnitř postroje.

K tomuto postroji lze připojit přední vak na vodu s pultem pro přístroje, který není součástí standardní dodávky postroje.

## **Bezpečnost postroje Excite**

Při vývoji sedačky **Excite** jsme zaměřili zejména na letové vlastnosti s velkým důrazem na pohodlí pilota. Stejně pečlivě jsme se rovněž věnovali i prvkům pasivní bezpečnosti. Postroj **Excite** prošel náročným testováním jak co se týká pevnostních částí postroje, přičemž mnohé testovací zkoušky převyšují všechny dosud platné normy pro testování postrojů, tak i mnohými testovacími lety závodních a testovacích pilotů.

Hlavní prvky přispívající k pasivní bezpečnosti pilota jsou popsány v následujících odstavcích.

### **Záložní padák**

Dlouhou dobu jsme se vážně zabývali takzvanou dosažitelností rukojetě od záložního padáku, protože k čemu by byl záložní padák kdyby jej v potřebných chvílích nebylo možné použít. S tím souvisí umístění záložního padáku. Po mnoha zkouškách jsme došli k závěru že nejvíce vyhovuje běžným požadavkům umístění právě pod sedací deskou.

Rukojeť uvolňovače je dobře dosažitelná, vyztužená a lehce uchopitelná i v rukavicích. Uvolňovač je možné připevnit buď na pravý nebo levý bok postroje. Kontejner, ve kterém je zabalen záložní padák, by měl mít poutko, pro připojení k uvolňovači, na boku.

### **Chránič páteře**

Postroj má oddělený prostor pro umístění pěnového chrániče (14cm) zad s fixačními úchyty uvnitř postroje. Při vývoji chrániče jsme dbali na zachování absorpce pádu tak jako u chráničů s větší tloušťkou. Toho bylo docíleno mnohým testováním hustoty pěnové výplně a také samotným tvarem a rozložením komor chrániče. Nami vyráběný chránič zad je standardní dodávkou postroje, doporučujeme používat právě náš chránič, neboť je navržen speciálně pro postroj Excite. Chrániče páteře jiných výrobců nemusí zcela odpovídat tvaru postroje a způsobu uchycení k postroji i když se na první pohled může zdát že v postroji sedí. Tvarově nevhodný chránič má podstatný vliv na posed v postroji.

### **Speed Systém - Excite**

Součástí postroje jsou kladky pro vedení speedové hrazdy. Speedová šňůra je částečně vedena uvnitř postroje. Podél speedové šňůry vede gumové lanko které zamezuje hlubšímu podvěšení speedové hrazdy pod postroj. Eliminuje tak riziko zachycení hrazdou o překážku, zejména těsně po startu. Rovněž zamezuje, při odhozu záložního padáku prohození záložního padáku speedovou hrazdou. Gumové lanko nijak neomezuje funkci speed systému.

### **ABS**

Pod tímto označením se skrývá systém popruhů který podstatně ovlivňuje výkyvy pilota do stran postroje. Rozsah tuhosti postroje se seřizuje prsním popruhem (viz. kapitola *Seřízení postroje*).

## 2. Montáž záložního padáku

Pro spolehlivou funkci záložního padáku, doporučujeme si nechat zabalit záložní padák výrobcem nebo jím pověřenou osobou podle tohoto postupu.

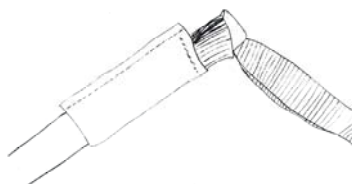
- Nosné popruhy záložního padáku musí být spojeny s nosnými popruhy pro záložní padák, které jsou našité na ramenech postroje
- připojení je možné provést dvěma způsoby:

a) nosné popruhy od záložního padáku jsou spojeny s nosnými popruhy pro záložní padák, které jsou našité na postroji, karabinou o minimální pevnosti 2000kg. Tato karabina musí být ještě zajištěna proti pootočení. Na nosných popruzích pro záložní padák je našité pouzdro z elastické látky která pevně obepne celý spoj. Šroub karabiny musí být dotažený! Nakonec překryjte karabinu elastickou látkou. (viz. obr. 1)



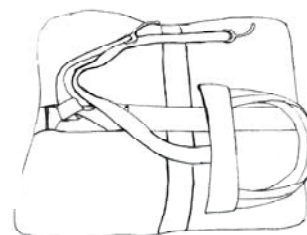
Obr. 1

b) nosné popruhy od záložního padáku jsou spojeny s nosnými popruhy pro záložní padák uzlem. Toto spojení vytvoříte tak že nejprve provléknete okem z popruhu, které je na konci nosných popruhu pro záložní padák na postroji, nosnými popruhy od záložního padáku a pak smyčkou provléknete celý záložní padák v kontejneru. Nakonec překryjte uzel elastickou látkou.



Obr.2

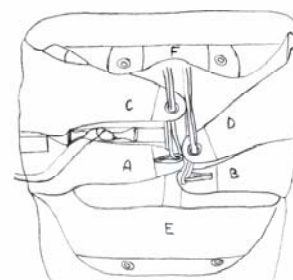
- Uvolňovač připojte ke kontejneru tak že provléknete smyčku na uvolňovači okem na kontejneru a pak smyčkou provléknete rukojeť – vznikne uzel mezi uvolňovačem a okem na kontejneru (viz. obr.3).



Obr.3

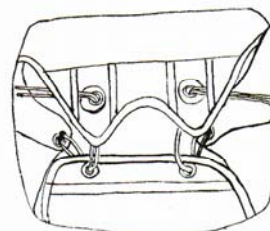
- Nosné popruhy záložního padáku uložte do vodících chlopní směrem od ramen přes boky postroje až k obalu záložního padáku.
- Nosné popruhy záložního padáku vložte na dno obalu.
- Vložte záložní padák do obalu, s připevněným uvolňovačem, tak aby uvolňovač byl nahoře!

- Pro uzavření obalu záložního padáku budete potřebovat dvě balící šňůrky o délce cca. 40 cm. Provázky provléknete zavíracími očky přišitými na chlopni „A“ a „B“ (viz. obr. 4).



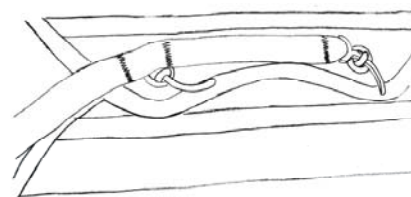
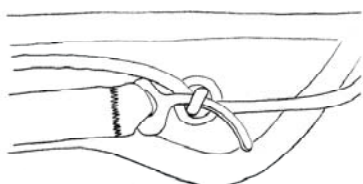
Obr.4

- Postupně (A,C,E,F resp. B,D,E,F) provlékněte balící šňůrku kovovými kroužky (viz. obr.5) tak, abyste z posledního kovového kroužku vytáhli zavírací očko a zajistili jej kovovým trnem (viz. obr. 6).



Obr.5

- **Nesmíte zapomenout vytáhnout balící šňůrku ze zavíracího očka** nejlépe pod trnem prodloužíte tak životnost uzavírací šňůrky.



Obr.6 a 7

- Spojovací popruh mezi rukojetí a záložním padákem zakryjte malou chlopničkou kterou vsunete mezi boční chlopně. Připevněte rukojeť pomocí suchého zipu na bok postroje

### 3. Nastavení postroje

Excite poskytuje pilotovi několik možností k nastavení optimální letové polohy. Doporučujeme si postroj seřídít ještě před prvním letem. Při nastavování postroje je vhodné do postroje vložit chránič páteře a rovněž připojit záložní padák k postroji. Doladění nastavení postroje je samozřejmě možné i za letu. Seřizování provádějte vždy v dostatečné vzdálenosti od země a ve volném letovém prostoru !

#### Nastavení bočních popruhů.

Na bocích postroje jsou dva popruhy, jeden širší (43mm) a jeden užší (24 mm), který je provléknut seřiditelnou sponou. Přitažením bočního seřizovacího popruhu blíže k nosné karabině bude Vaše poloha sezení více vzpřímená a naopak povolením popruhu se dostanete do polosedu. Seříd'te si oba popruhy podle vašeho pocitu a dbejte na to, aby oba popruhy byly nastaveny ve stejné poloze.

#### Nastavení ramených popruhu.

Doporučujeme nastavovat ramenní popruhy až po nastavení bočních popruhů. Ramenní popruhy by neměly být příliš přitažené, neboť by Vás mohly omezovat při snaze dosáhnout výše k volným koncům (nosným šňůrám) například při zaklapávání vnějších částí vrchlíku PK („uší“). Neměly by však být ani příliš volné, aby Vám nepadaly z ramen.

### Nastavení prsního popruhu.

Rozsah délky prsního popruhu je omezen na 39 až 52 cm. Zkrácení prsního popruhu na minimum se projeví větší tuhostí postroje a naopak povolením na maximum se Vám bude lépe aktivně přenášet váhu z jedné strany na druhou, což bývá velmi výhodné při kroužení v termice.

### Nastavení nožních popruhů.

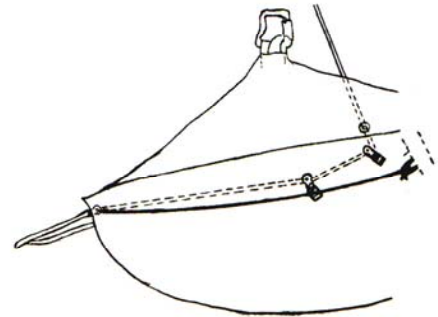
Nožní popruhy by při zapnutí neměly být přitažené tak aby pevně obepínaly nohy, ale rovněž nesmějí být příliš volné. Pravděpodobně Vám bude nejlépe vyhovovat délka sepnutého popruhu kopírující nohu a k tomu ještě jednu dlaň ruky zasunutou pod popruhem.

### Nastavení délky opěrky nohou.

Délka opěrky nohou by měla být nastavena tak že lehce podepírá nohy a pilot by se neměl posouvat v sedačce při zapření se do opěrky. Jinými slovy, měl by být v sedačce usazen stále ve stejném místě ať již používá opěrku nebo nikoliv. Délka se seřizuje symetrickým povolováním či přitahováním popruhů.

## 4.Montáž speedové hrazdy

Uvnitř postroje na bocích jsou našity kladky pro vedení šňůry speedové hrazdy. Gumové lanko přitahující speedovou hrazdu pod desku, je přivázáno na poutko umístěné na popruhu u bočního seřizování postroje viz. obr.9.



Obr.9

## 5.Montáž chrániče páteře

- Rozepněte zip zádové kapsy i zip vnitřní kapsy pro chránič zad.
- Vsuňte chránič spodní části až do prostoru pod sedací deskou.
- Na obou bocích chrániče jsou našité suché zipy, opačné díly suchého zipu jsou našity uvnitř postroje pod sedací deskou. Připevněte pomocí suchých zipů chránič k postroji.
- Nyní zasuňte horní část chrániče pod volný příčný popruh, který je našit mezi oběma bočními švy.
- Zapněte zip uzavírající kapsu pro chránič páteře
- Vyzkoušejte posed v postroji.

## 6. Montáž opěrky nohou

Opěrka nohou je již standardně namontována na postroji. S postrojem lze také létat i bez opěrky. Spojení opěrky se speedovou hrazdou je provedeno smyčkami pomocí gumového pásku.

## 7.Vlekání

Pro uchycení při vlekání používejte nosná oka jako pro připnutí volných konců PK. Dbejte pokynů výrobce vlekacího systému a obsluhy vleku.

## 8.Kontrola před startem

Pro připojení padákového kluzáku používejte výhradně hlavních karabin které jsou součástí postroje. Tyto karabiny jsou zapnuty v **červeně** označených nosných ocích. Karabiny musejí být zapnuté a zajištěné proti náhodnému otevření otočnou pojistkou! Před startem se vždy ujistěte že máte postroj zapnutý k padákovému kluzáku ve směru letu! Dříve než odstartujete vždy zkontrolujte zapnuté a nepřekroucené nožní popruhy a prsní popruh. Dále je nutno zkontrolovat neporušenost švů a zámků. Doporučujeme si rovněž prověřit připevnění záložního padáku a uvolňovače. Při jakémkoliv poškození nosných částí postroje, pevnostního šití nebo kování ihned zaslat na kontrolu výrobci.

## 9.Materiály

Název materiálu	Dodavatel	Použití
Popruh 43 mm	Mouka	Hlavní nosné a nožní popruhy
Popruh 24 mm	Mouka	Seřizovací popruhy
Popruh 25 mm	Mouka	Bezpečnostní popruh k „T“ sponě
Nit Synton 60	Amann Sponit	Šití tkaniny
Nit Bonder Nylon 20	BARBOUR	Šití nosných popruhů
<b>Kování</b>		
Spony Click Lock	SUP Air	Nožní a prsní spony
Hlavní karabiny	SUP Air	
Trimmer	SUP Air	Seřizovací spony
Kladka	Rellay	Speed systém

## 10.Tabulka velikostí

váha (kg)/ velikost (cm)	140-155	156-170	171-185	186-200	nad 200
do 50	-	-	-	-	-
51-60	-	-	M	M	-
61-70	-	M	M	L	-
71-80	M	M	M	L	XL
81-90	M	M	L	L	XL
91-100	-	L	L	XL	XL
101-110	-	L	XL	XL	-
111-120	-	-	XL	-	-

## 11. Údržba a skladování

Dbejte na to, aby postroj nepřišel do styku s oleji nebo jinými chemikáliemi. Při znečištění mastnými tuky nebo oleji nebo jinými chemikáliemi může dojít k zásadnímu poškození nosných částí postroje a k poškození struktury jak popruhů a zámků tak i látky a tím k výraznému snížení pevnosti postroje. Čištění provádějte pouze čistou vodou! V žádném případě se postroj a zejména popruhy nesmí čistit chemikáliemi.

Skladujte v prostorách bez přítomnosti chemikálií při teplotách od -10 do + 40 °C a nevystavujte zbytečně slunečnímu záření.

**Výrobce varuje před všemi neodbornými zásahy do konstrukce postroje a vyhrazuje si právo provádění všech oprav!**

## 12. Záruční podmínky

Výrobce poskytuje záruku na správnou a bezchybnou funkci **24** měsíců. Záruka vzniká dnem prodeje zákazníkovi. Záruční list musí být opatřen datem prodeje a podpisem prodejce. Není-li záruční list vyplněn, nevzniká nárok na záruku.

Záruka se nevztahuje na vady způsobené nesprávným použitím, na závady vzniklé neodborným zacházením, nepovolenými úpravami na postroji nebo nevhodným skladováním.

Doporučujeme nechat si alespoň jednou ročně zkontrolovat postroj u výrobce!

## 13. Záruční list

Typ: \_\_\_\_\_

Výrobní číslo \_\_\_\_\_

Datum prodeje: \_\_\_\_\_

Prodejce \_\_\_\_\_

Záznam o provedených kontrolách:

Datum kontroly: \_\_\_\_\_

Stav postroje: \_\_\_\_\_

Datum kontroly: \_\_\_\_\_

Stav postroje: \_\_\_\_\_

Datum kontroly: \_\_\_\_\_

Stav postroje: \_\_\_\_\_

Datum kontroly: \_\_\_\_\_

Stav postroje: \_\_\_\_\_

Datum kontroly: \_\_\_\_\_

Stav postroje: \_\_\_\_\_